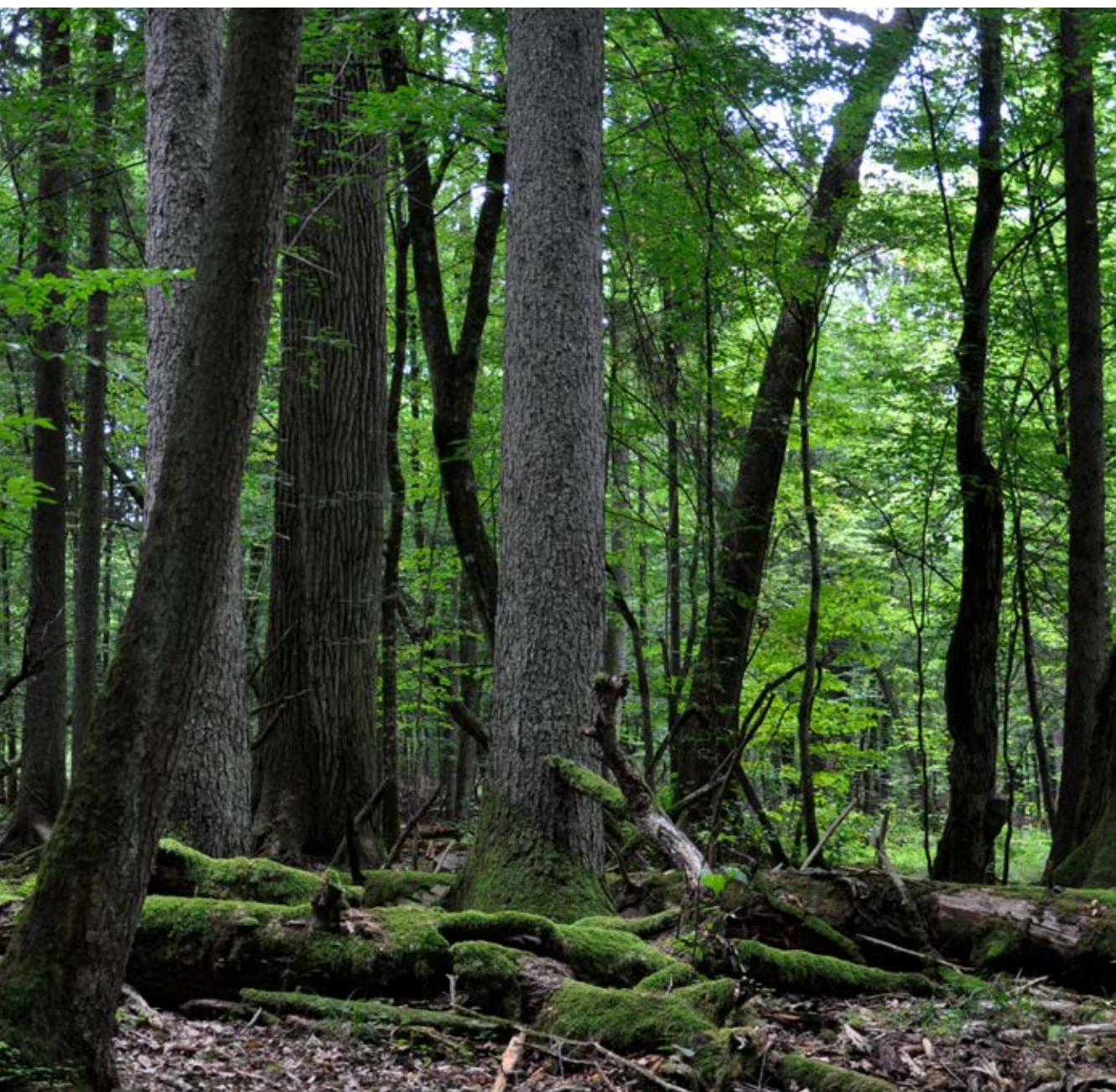


Puszcza Białowieska

Park narodowy

Ochrona i rozwój regionalny



Autorzy

Rafał Kowalczyk

Instytut Biologii Ssaków PAN, Stoczek 1, 17-230 Białowieża
rkowal@ibs.bialowieza.pl

Jerzy M. Gutowski

Zakład Lasów Naturalnych, Instytut Badawczy Leśnictwa,
Park Dyrekcyjny 6, 17-230 Białowieża

Bogdan Jaroszewicz

Białowieża Stacja Geobotaniczna
Wydziału Biologii Uniwersytetu Warszawskiego
Sportowa 19, 17-230 Białowieża

Krzysztof Niedziałkowski

Instytut Filozofii i Socjologii PAN, Nowy Świat 72, 00-330 Warszawa

Jakub Rok

Centrum Europejskich Studiów Regionalnych i Lokalnych (EUROREG)
Uniwersytetu Warszawskiego,
Krakowskie Przedmieście 30, 00-927 Warszawa

Tomasz Wesołowski

Pracownia Biologii Lasu Uniwersytetu Wrocławskiego,
Sienkiewicza 21, 50 335 Wrocław

Jan M. Wójcik

Instytut Biologii Ssaków PAN, Stoczek 1, 17-230 Białowieża

Fotografia na okładce – Janusz Korbel

Layout – Wojtek Wilk

Wydano nakładem Autorów

Artykuł opracowany na podstawie danych zamieszczonych w: Wesołowski T. i współautorzy.
2018. Park Narodowy Puszczy Białowieskiej – ochrona przyrody i rozwój lokalnych społeczności.
www.forestbiology.org (2018), Article 2: 1-28.

© 2018 Autorzy. Artykuł rozpowszechniany na licencji Creative Commons CC BY 3.0 PL,
która pozwala na rozpowszechnianie i odtwarzanie artykułu we wszelkich mediach,
pod warunkiem że podani są autorzy i oryginalne źródło.

Puszcza Białowieska

Park narodowy

Ochrona i rozwój regionalny



Puszcza Białowieska jest najlepiej zachowanym i najcenniejszym lasem Europy. Zawdzięczamy to kilkusetletniej tradycji ochrony zapoczątkowanej przez polskich królów. Jednak przez ostatnie 100 lat ten wyjątkowy ekosystem jest nadmiernie eksploatowany, a gospodarka leśna prowadzi do przekształcania naturalnej puszczy w lasy służące produkcji drewna, jakie dominują w Polsce i Europie. Pomimo kilku wcześniejszych propozycji uregulowania kwestii skutecznej ochrony unikatowych walorów Puszczy Białowieskiej, problem ten pozostaje ciągle nierozwiązany.

Jedynym trwałym rozwiązaniem jest ustanowienie Parku Narodowego na całym obszarze polskiej części Puszczy Białowieskiej. Park powinien być otwarty, szeroko dostępny dla mieszkańców i turystów oraz stanowić motor napędowy zrównoważonego rozwoju w regionie. Tylko w ten sposób możemy zachować wspólne dziedzictwo narodowe, a jednocześnie dać mieszkańcom regionu szansę na poprawę swojego poziomu życia.

Dlaczego Puszcza Białowieska jest tak cenna?

1. To jeden z niewielu obszarów w Europie pokrytych nieprzerwanie lasem od ostatniego zlodowacenia, czyli przez ostatnich 12 tysięcy lat.
2. Jest w dużym stopniu lasem naturalnym, w którym przebiegają unikatowe procesy przyrodnicze, rzadko spotykane gdziekolwiek indziej.
3. Zachowała się tu naturalna, wielogatunkowa, wielowiekowa i wielopiętrowa struktura lasu, z dużą ilością martwego drewna i licznymi drzewami o rozmiarach pomnikowych.
4. To obszar o ogromnej różnorodności biologicznej, zamieszkiwany przez rzadkie gatunki, które wyginęły lub występują rzadko na innych obszarach Polski i Europy.
5. To miejsce życia największej na świecie populacji żubra – ostatniego przedstawiciela legendarnej megafauny europejskiej, który po wyginięciu został przywrócony do stanu dzikiego w Puszczy Białowieskiej.
6. Puszcza stała się przyrodniczym i kulturowym dziedzictwem Polski dzięki wyjątkowej, 600-letniej tradycji ochrony, zapoczątkowanej przez polskich królów. Wkrótce po odzyskaniu przez Polskę niepodległości powstał tu pierwszy Park Narodowy. Niestety, po prawie stu latach, obejmuje on tylko 17% polskiej części Puszczy.
7. Jest marką turystyczną rozpoznawaną na świecie i przyciągającą coraz większą liczbę turystów z Polski i zagranicy.

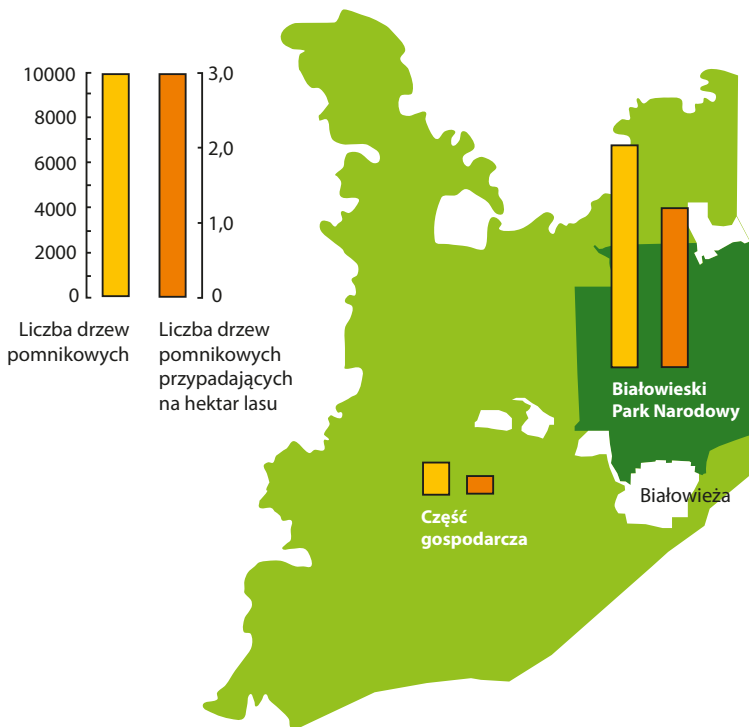
Co zagraża Puszczy?

Od XV wieku Puszcza była chroniona przez królów i carów oraz miejscową ludność. W czasie I Wojny Światowej nastąpiła drastyczna zmiana w użytkowaniu Puszczy, ochronę zastąpiła intensywna, trwająca do dzisiaj, eksploatacja lasu. Wiele fragmentów naturalnego lasu zostało wyciętych i zamienionych w jednogatunkowe plantacje.

Sto lat gospodarki leśnej, w tym wycinka prowadzona w imię walki z gradacją kornika, doprowadziło m.in. do: 1) zakłócenia naturalnych cykli funkcjonujących w przyrodzie; 2) zwiększenia wrażliwości lasu na zaburzenia, np. gradacje

i choroby; 3) spadku naturalnej różnorodności biologicznej; 4) utraty siedlisk dla wielu gatunków związanych z martwymi i dziuplastymi drzewami.

Niestety proces niszczenia lasów naturalnych w Puszczy trwa – tylko w 2017 roku pozyskano kilkadziesiąt tys. m³ drewna z lasów nie sadzonych przez człowieka. Jedynym sposobem na jego zakończenie jest **zaprzestanie traktowania Puszczy jako źródła surowca drzewnego, rezygnacja z gospodarki leśnej i objęcie całej polskiej części Puszczy ochroną w ramach parku narodowego.**



Liczba drzew o wymiarach pomników przyrody w rezerwacie ścisłym BPN i w lesie poza BPN.



Fot. Marcin Nowak

Dlaczego region nie rozwija się równomiernie?

Cała Polska Wschodnia mierzy się z poważnymi problemami społeczno-gospodarczymi. Odpływ młodych ludzi, niewiele atrakcyjnych miejsc pracy, słaba infrastruktura – te zjawiska dotyczą także regionu Puszczy Białowieskiej.

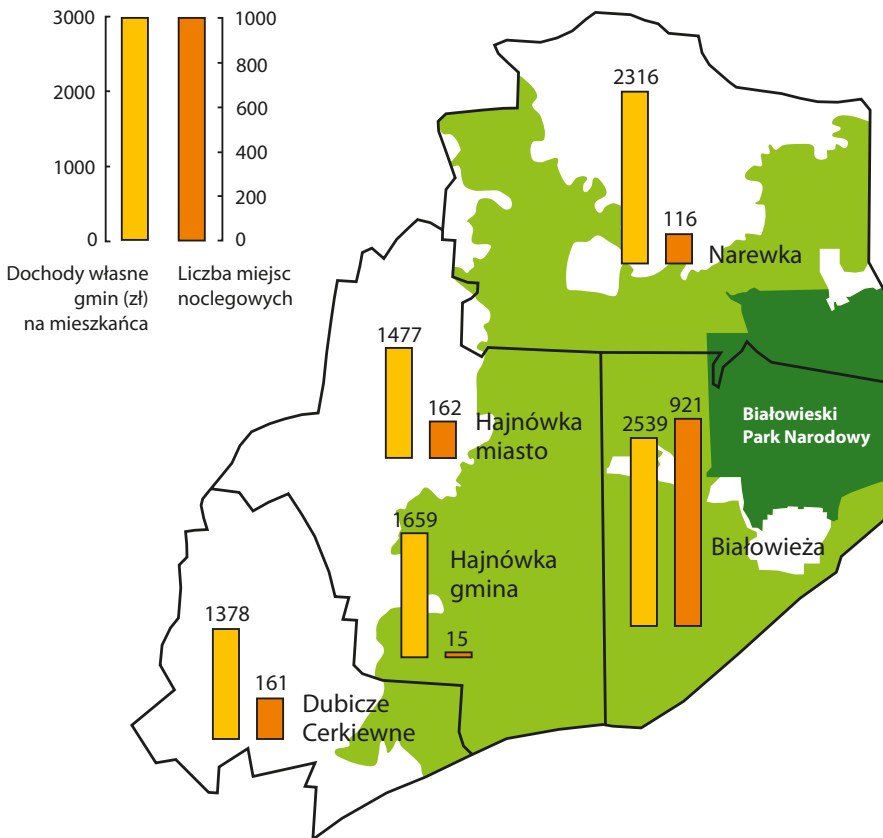
Jak pokazują dane z ostatnich kilkunastu lat, gmina Białowieża wyróżnia się pozytywnie na tle regionu zarówno pod względem poziomu

rozwoju, jak i tendencji zmian. Zamożność gminy (dochody własne na mieszkańca) rośnie, przekroczyła już poziom średniej krajowej, a tujejsi przedsiębiorcy zapewniają noclegi ponad 80% zatrzymujących się w Puszczy turystów. W teorii, wszystkie puszczańskie gminy mają podobne warunki rozwoju, skąd więc tak wyraźna różnica?

Wydaje się, że jest jedna, fundamentalna przyczyna – bezpośrednie sąsiedztwo miejscowości Białowieża z Parkiem Narodowym. To tu kierują się turyści, którzy chcą przeżyć kontakt z nienaruszoną przyrodą. Mieszkańcy gminy Białowieża wykorzystują ten atut położenia: bogata oferta turystyczna (miejsca noclegowe, gastronomia, usługi przewodnickie) jest dodatkowym czynnikiem przyciągającym turystów, choć

potencjał rozwojowy wydaje się jeszcze nie do końca wykorzystany.

Hajnówka – na tle innych miast w Polsce – przeżywa poważny kryzys społeczno-gospodarczy. Powiększenie Parku Narodowego i stworzenie „bramy” na skraju miasta, mogłoby dać nowy impuls do rozwoju, przyciągając nowe inwestycje i turystów, a jednocześnie tworząc atrakcyjne warunki zarobkowania dla mieszkańców.



Dochody własne na jednego mieszkańca i liczba miejsc noclegowych w gminach regionu Puszczy i w mieście Hajnówka.

Czy gospodarka leśna jest w Puszczy niezbędna?

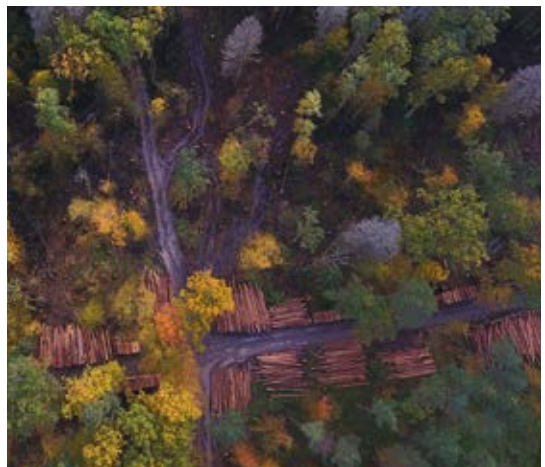
Usługi związane z leśnictwem nie tworzą – wbrew panującej opinii – wielu miejsc pracy. Nadleśnictwa Białowieża, Browsk i Hajnówka zatrudniają łącznie około 150 osób. Dla porównania Białowieży Park Narodowy i instytucje naukowe, związane w dużym stopniu z ochroną Puszczy, oraz hotele, pensjonaty i lokale gastronomiczne związane z obsługą ruchu turystycznego to łącznie ponad 400 osób. Do tego dochodzą właściciele kwater na wynajem, licencjonowani przewodnicy (ok. 100 osób), bryczkarze, wytwórcy i sprzedawcy pamiątek oraz drobni usługodawcy (wypożyczalnie rowerów itp.).

Od co najmniej 25 lat gospodarka leśna w Puszczy Białowieżskiej jest deficytowa. Nie zmieniło tego nawet rekordowe pozyskanie drewna w 2017 roku – do budżetu trzech nadleśnictw trzeba było dopłacić 22,9 mln zł. Jest to kwota ponad dwukrotnie większa od dochodów gminy Białowieża (9,7 mln) i prawie dwukrotnie wyższa od budżetu Białowieżskiego Parku Narodowego (12,3 mln) w tym samym roku. W latach 2005–2017 nadleśnictwa puszczańskie otrzymały ze środków Funduszu Leśnego łącznie 157 mln złotych. Gdyby tak wielkie środki skierowano na poprawę warunków życia w regionie, a nie dopłatę do gospodarki leśnej, można by rozwiązać wiele poważnych problemów społecznych i gospodarczych.

Drewno z Puszczy nie służy poprawie warunków życia w regionie. Pozyskiwane w Puszczy Białowieżskiej drewno przemysłowe jest w większości sprzedawane poza region. Z kolei lokal-

ny przemysł drzewny często zależy od drewna sprowadzanego spoza regionu, a nawet zza granicy. Drewno opałowe z Puszczy pokrywa tylko niewielką część zapotrzebowania mieszkańców regionu, a jego dostępność nie zależy od intensywności cięć w Puszczy. W latach 2005–2016 na rynek lokalny trafiało przeciętnie 25,8 tys. m³/rok (drewno opałowe i przemysłowe łącznie), a w 2017 r. mimo wyjątkowo wysokiego pozyskania – jedynie 20,2 tys. m³, w tym mniej niż 7 tys. m³ drewna opałowego. Wielu mieszkańców już teraz kupuje drewno pochodzące spoza Puszczy.

W przeszłości obejmowanie terenów ochroną skutkowało zmniejszeniem dochodów gmin z powodu utraty podatku leśnego. Od 2016 roku utracone z tego tytułu dochody są w pełni rekompensowane przez budżet państwa. Jednak dochody gmin z tytułu podatku leśnego stanowią niewielką część ich łącznych finansów. Nawet w przypadku gminy Białowieża (88% lasów) wpływy z podatku leśnego w 2017 roku stanowiły zaledwie 3,4% jej łącznych dochodów. Podobnie jest w gminie Narewka i Hajnówka.



Co jest prawdziwym bogactwem Puszczy?

Puszcza Białowieska cieszy się międzynarodową renomą, jako jedno z ostatnich miejsc na świecie, w którym można zobaczyć fragmenty pierwotnego lasu, nawiązać kontakt z nieskażoną przyrodą, odpocząć od wielkomiejskiego pośpiechu i hałasu. Te oczekiwania są nie do pogodzenia z surowcową gospodarką leśną. Badania wykazały, że turyści cenią sobie najwyższej lasy wielogatunkowe, stare, bez śladów interwencji ludzkiej. Puszcza Białowieska jest lasem wyjątkowo cenionym. Za jej odwiedzenie polscy turyści są gotowi zapłacić blisko 13 razy więcej niż za wizytę w jakimkolwiek innym lesie w Polsce.

Usuwanie starych drzew i niszczenie naturalnych siedlisk zamienia puszcze w zwykły las gospodarczy. Zręby, uprawy, grodzone młodniki, stają się na wiele dekad miejscami nieatrakcyjnymi dla turystów. Turyści przyjeżdżają do Puszczy w poszukiwaniu ostatnich skrawków pierwotnego lasu, a nie po to, by „podziwiać widoki” pracującego ciężkiego sprzętu, stosów ściętych pni i ciężarówek wywożących drewno.

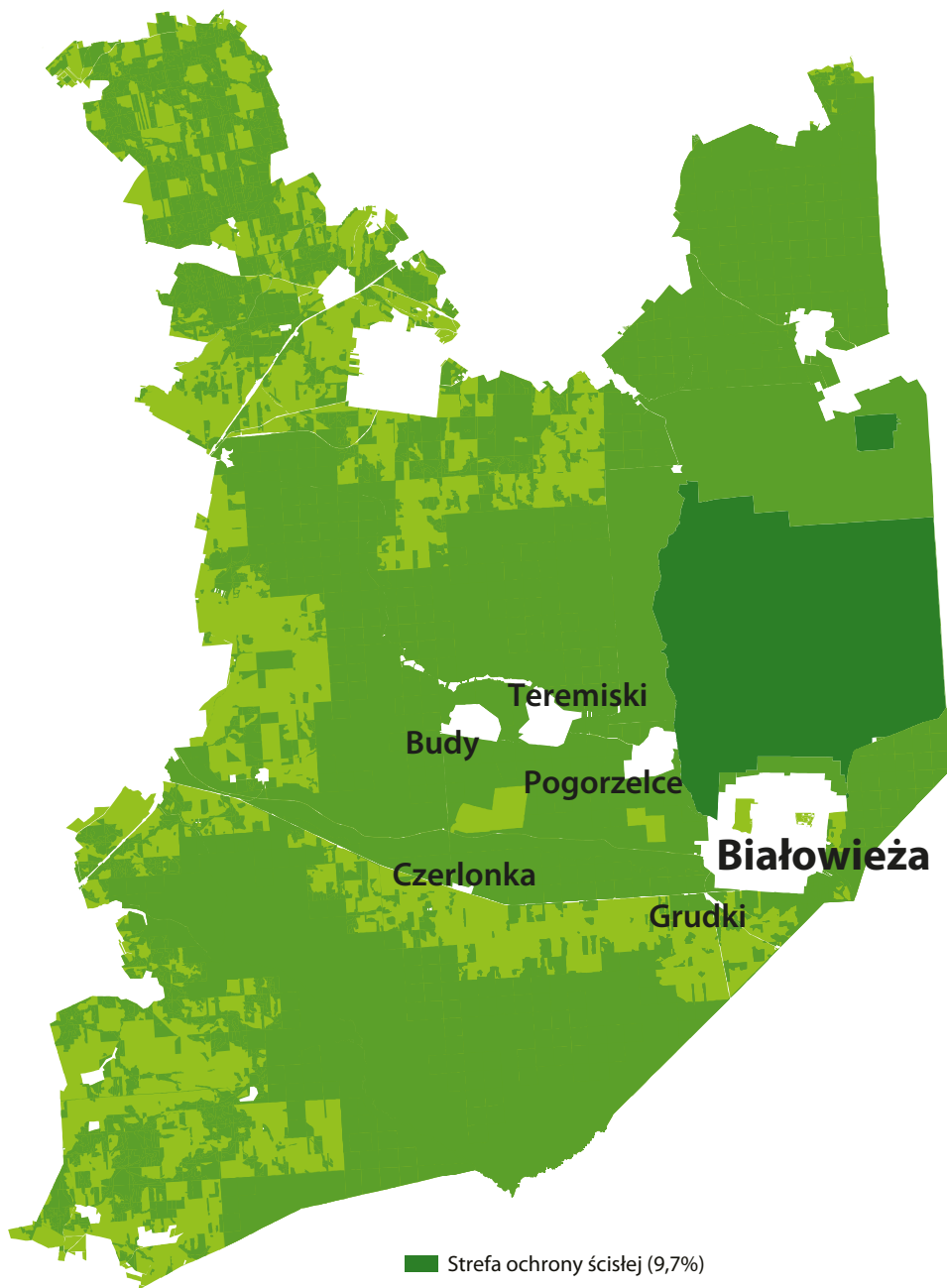
Park Narodowy Puszczy Białowieskiej – PNPB

Przedstawiamy nową propozycję utworzenia PNPB na całym obszarze polskiej części Puszczy. Granice PNPB powinny przebiegać po skraju zwartego kompleksu leśnego Puszczy. Do PNPB nie byłyby włączone polany osadnicze leżące wewnątrz Puszczy lub wcinające się w jej obrzeża.

Chcąc zachować wyjątkowy charakter Puszczy, intensywność ingerencji w procesy przyrodnicze powinna być jak najmniejsza. Na całym obszarze Puszczy powinno się też redukować zanieczyszczenia wód, gleby i powietrza, nadmierny hałas i ruch drogowy oraz wszelkie inne działania pogarszające warunki środowiska.

Proponujemy podział Puszczy na 3 strefy o różnych modelach ochrony: strefy ochrony ścisłej (I); strefy ochrony zintegrowanej (II); oraz strefy ochrony użytkowej bioróżnorodności i krajobrazu (III). Proponowany podział jest zbieżny z regulacjami Obiektu Światowego Dziedzictwa UNESCO, nie będzie więc problemu z konfliktem między różnymi wymogami ochronnymi.

Ograniczenie dostępu ludzi oraz zakazy zbioru płodów runa leśnego obowiązywałyby jedynie w strefie ochrony ścisłej (tj. na 9,7% powierzchni planowanego PNPB). Utworzenie PNPB nie będzie więc prowadzić do rozszerzenia strefy ochrony ścisłej. Pozostałe obszary (łącznie 90,3% powierzchni PNPB) mają być otwarte dla pobytu ludzi oraz zbioru grzybów i jagód.



- Strefa ochrony ścisłej (9,7%)
- Strefa ochrony zintegrowanej (68,0%)
- Strefa ochrony użytkowej bioróżnorodności i krajobrazu (22,3%)

*Proponowana lokalizacja trzech stref ochrony
w Puszczy Białowieskiej.*

Strefa ochrony ścisłej (I) obejmie obecnie istniejący obszar ochrony ścisłej Białowieckiego Parku Narodowego – 9,7% powierzchni PNPB. Pokrywa się ona ze strefą I Obszaru Światowego Dziedzictwa UNESCO. Jej zadaniem będzie ochrona najlepiej zachowanych fragmentów Puszczy dla celów edukacyjnych i badań naukowych. Jedyłą dopuszczoną ingerencją będzie usuwanie drzew przewróconych na szlaki turystyczne i drogi, z pozostawieniem ich usuniętych fragmentów na miejscu.

Strefa ochrony zintegrowanej (II) obejmie obszar obecnego Parku Narodowego podlegający ochronie czynnej, rezerwaty przyrody oraz ponadstuletnie drzewostany naturalne (strefa II i III Obszaru Światowego Dziedzictwa UNESCO) oraz część innych fragmentów lasu administrowanych przez LP – w sumie 68,0% powierzchni PNPB. W obszarze tym będzie dozwolone swobodne poruszanie się ludzi, zbiór na własne potrzeby grzybów i jagód, wprowadzanie psów na uwięzi, a więc zasady łagodniejsze od obowiązujących obecnie na terenie rezerwatów przyrody w Puszczy. Jedyne ograniczenia dostępności będą związane z okresem lęgowym ptaków chronionych. Ingerencja w naturalne procesy będzie niewielka, ograniczona do zabiegów ratowniczych związanych m.in. z zagrożeniem pożarowym oraz ochroną czynną.

Strefa ochrony użytkowej bioróżnorodności i krajobrazu (III) obejmie pozostałe obszary, przede wszystkim pochodzące z nasadzeń monokultury sosnowe i świerkowe w wieku poniżej 100 lat (strefa IV Obszaru Światowego Dziedzictwa UNESCO). Strefa ta będzie zajmować ok. 22,3% powierzchni PNPB. Będzie tam możliwe

pozyskiwanie drewna (głównie opałowego), przeznaczonego na zaspokojenie lokalnych potrzeb. Podobnie jak w strefie II, las będzie dostępny dla ludzi, ale będzie dopuszczona także wywózka i sprzedaż drewna pozyskanego w ramach przebudowy drzewostanów.

W strefie III znajdą się również polany z zabudowaniami i inne obiekty specjalne (np. Ośrodek Jagiellońskie, Podcerkiew, Przewłoka, Stara Białowieża, a także Park Pałacowy, Ośrodek Hodowli Żubrów, Osada Dziedzinka). Zlokalizowane będą tam obiekty edukacyjne, turystyczne i inna infrastruktura służąca bezpieczeństwu państwa.

Park Narodowy Puszczy Białowieckiej szansą na rozwój regionu

Utworzenie PNPB i prawidłowe nim zarządzanie powinno stać się dźwignią rozwoju gospodarczego lokalnych społeczności w regionie Puszczy. W wielu regionach świata parki narodowe są motorem rozwoju lokalnego i nie ma powodu, aby przypuszczać, że w Puszczy Białowieckiej będzie to przebiegać inaczej. Już obecnie poziom zamożności gminy Białowieża stanowiącej „bramę do parku narodowego” jest znacznie wyższy niż okolicznych miejscowości, nie dysponujących tego typu atutem. Środki wydatkowane przez turystów w czasie pobytu w Puszczy sięgają kilkudziesięciu mln zł rocznie. Nie ulega wątpliwości, że rozszerzenie parku narodowego na cały obszar Puszczy stanie się dźwignią rozwoju wszystkich miejscowości położonych na obrzeżach Puszczy. Stawianie na ochronę przy-

rody, na wyjątkową w skali europejskiej markę, jaką jest Puszcza Białowieska, mogłoby stać się podstawą funkcjonowania i dobrobytu społeczności zamieszkujących region Puszczy.

Atut bycia „bramą do parku” jest jednak tylko szansą, wykorzystanie której zależy od aktywności mieszkańców. Do tego potrzeba odpowiednio wykwalifikowanych i aktywnych osób. Ze względu na wyludnianie się regionu, brak takich osób może w przyszłości stać się poważną barierą lokalnego rozwoju. Dlatego też bardzo pilnym zadaniem jest wprowadzenie systemu zachęt dla młodych mieszkańców rejonu Puszczy do

tego, by po zakończeniu nauki wracali i podejmowali pracę na miejscu. Temu mają służyć proponowane stypendia dla młodzieży z gmin regionu Puszczy Białowieskiej.

Nowe miejsca pracy to nie tylko obsługa ruchu turystycznego. Zwiększenie atrakcyjności Puszczy przez powołanie PNPB powinno iść w parze z nowymi inwestycjami, m.in. w edukację (np. Przyrodnicze Centrum Nauki Kopernik w Hajnówce), energetykę odnawialną (skutkujące zmniejszeniem zanieczyszczenia powietrza), sektor ochrony zdrowia, czy w rolnictwo ekologiczne.

Korzyści z utworzenia Parku Narodowego Puszczy Białowieskiej

1. Wzrost zainteresowania Puszcza Białowieską w kraju i na świecie, co zwiększy atrakcyjność turystyczną tego regionu.
2. Pojawią się nowe miejsca pracy w Parku i w branży usług turystycznych, szczególnie atrakcyjne dla młodych mieszkańców rejonu.
3. Zwiększone możliwości pozyskiwania funduszy krajowych i unijnych na projekty związane z ochroną przyrody, rozwojem turystyki i edukacji przyrodniczej.
4. Rozwój infrastruktury turystycznej w całym regionie, co stworzy możliwość lepszego rozwoju, dla miejscowości położonych na obrzeżach Puszczy.
5. Nastąpi rozwój usług towarzyszących, tj. rolnictwa ekologicznego, drobnej wytwórczości, przyrodolecznictwa itp., co przyczyni się do stałego rozwoju regionu i wzrostu zamożności jego mieszkańców.

Na Stulecie Niepodległości cała Puszcza Białowieska Parkiem Narodowym!

Pomimo społecznych protestów, proces dewastacji drzewostanów naturalnych Puszczy trwa. Jeśli nie zostanie on zatrzymany, las ten straci swój wyjątkowy charakter, a region zaprzepaści szansę zrównoważonego rozwoju.

Traktowanie Puszczy Białowieskiej jako źródła surowca na deski jest takim samym barbarzyństwem, jak traktowanie Wawelu jako składu materiałów budowlanych. Pisał o tym Czesław Miłosz w artykule „Rozebrać Wawel na cegły”. To niezwykle trafne porównanie, bo Puszcza Białowieska jest dla Polski tej rangi symbolem, co Wawel z grobami królewskimi.

Czy możemy pozwolić na utratę tego, czego nie posiada już prawie żaden inny naród europejski – pozostałości pierwotnego lasu naturalnego? Czy możemy zamienić Puszcę – obiekt naszej dumy – w zwykły las gospodarczy? Nie możemy pozwolić na zaprzepaszczenie kilkuset lat wspólnego wysiłku, z Puszczy powinny móc skorzystać kolejne pokolenia. To nasze wspólne dziedzictwo, za które powinniśmy wziąć odpowiedzialność.



Czy możliwe jest utworzenie PNBP?

Utworzenie parku narodowego obejmującego całą polską część Puszczy Białowieskiej wymaga podjęcia decyzji politycznych na najwyższym szczeblu, akceptacji przez władze RP unikatowej w skali światowej wartości Puszczy Białowieskiej i wzniesienia się ponad partykularne ambicje. To także decyzja lokalnych samorządów, które powinny spojrzeć na projekt Parku jako szansę na zrównoważony rozwój regionu. Utworzenie parku w proponowanym kształcie wymagałoby wprowadzenia zmian w obowiązujących aktach prawnych, co jest wykonalne, jeśli byłaby ku temu wola polityczna. Brak tejże stanowi obecnie najpoważniejszą przeszkodę na drodze do utworzenia parku. Wierzymy, że przypadające w roku 2018 stulecie odzyskania przez Polskę niepodległości skłoni polityków do zmiany postawy, spowoduje, że Sejm zdecyduje się upamiętnić ten jubileusz, przyjmując ustawę tworzącą park narodowy trwale chroniący przyrodę Puszczy. Puszcza Białowieska stanowi od setek lat nieodłączny element naszego krajobrazu i powód do dumy dla kolejnych pokoleń Polaków, powinniśmy zapewnić jej należyłą ochronę.

